



# 16 Actualité

ENTRE FUTUR ET TRADITION - SEPTEMBRE 2010

PAGE 2  
ÉVÉNEMENT  
ENTREPRENDRE  
BRÈVES

PAGE 3  
URBANISME  
JEUNESSE  
SOCIAL

PAGE 4  
AGENDA

Journal municipal d'information  
DE LA VILLE DE LOUDUN



## Editorial

Chères Loudunaises,  
Chers Loudunais,

L'été a été marqué par deux animations dans la ville qui ont connues un franc succès : "Loudun plage", et la 1<sup>ère</sup> édition des "diables... rient". De nombreuses autres animations très réussies vous ont été proposées : la Coupe de France Dames, les expos à Sainte-Croix, dans les musées, et les visites guidées de la ville... Ces actions participent à la mise en valeur de notre ville et de notre patrimoine.

L'été s'achève... La rentrée de septembre s'est ouverte sur une note d'espoir avec l'annonce de l'implantation d'un Center Parcs dans le Loudunais. Un projet qui donnera indéniablement un souffle nouveau au Nord Vienne, en créant quelque 600 emplois, et qui représentent plusieurs centaines de millions d'euros investis dans le Loudunais.

La commune de Loudun se réjouit de la réussite d'un tel projet. Je souhaitais remercier au nom du Conseil municipal tous les élus qui ont œuvré. Un tel succès est lié au travail et à l'abnégation du sénateur Jean-Pierre Raffarin, et au président du Conseil Général, Claude Bertaud. Les élus du Loudunais ont pu montrer leur unité et leur esprit constructif face à un projet ambitieux pour le territoire.

Pour Loudun, ce succès nous conforte dans notre stratégie de développement. Des besoins en matières d'infrastructures vont apparaître rapidement : une nouvelle zone commerciale, un centre culturel rénové, le plan Local d'urbanisme, le réaménagement des places, des nouveaux équipements sportifs comme le terrain synthétique.... Autant de réalisations que nous menons déjà depuis plusieurs mois.

Le tourisme pourra être un levier pour notre économie locale, notamment en matière de commerce. Néanmoins la Ville poursuit sa politique industrielle notamment autour des agro-industries et reste engagée auprès des entreprises et artisans dans leur développement.

L'actualité Loudunaise s'inscrit donc parfaitement dans le thème de la Foire exposition 2010 : "meilleure ville, meilleure vie" ! Bonne rentrée à tous.



**Elefthérios BENAS,**  
Maire de Loudun,  
Vice-président CCPL

## A LA UNE

# 37<sup>e</sup> foire exposition : Loudun dans les pas de Shanghai !

**"Une meilleure ville pour une meilleure vie" : la 37<sup>e</sup> édition de la foire exposition de la ville de Loudun (du 18 au 22 septembre) reprend la thématique de la prestigieuse Expo Universelle de Shanghai.**

Loudun sur les traces de Shanghai. L'édition 2010 de la foire exposition de la patrie de Renaudot reprend le thème de l'Exposition Universelle de la grande mégapole chinoise.

En tout cas, ses organisateurs l'ont voulu ainsi, collant à la thématique "Une meilleure ville pour une meilleure vie" choisie par la ville de l'Empire du milieu. À l'image de Shanghai, la foire de Loudun abordera cette année les relations entre les citoyens et la ville.

### Rayonnement régional

"Cette 37<sup>e</sup> édition sera l'occasion de présenter les bonnes pratiques et les projets qui concernent la vie en ville, la valorisation du patrimoine historique ou encore l'innovation technologique en matière environnementale. Autant de domaines dans lesquelles la Ville de Loudun investit quotidiennement pour préparer demain", insiste Jean-Claude Cheminade, adjoint en charge du Développement économique.

Ce modèle de vie harmonieuse se déclinera autour de quelques prochaines réalisations phares

: le réaménagement des places publiques comme celle de la Place du Portail chaussée, la valorisation du patrimoine historique à l'image de la restauration de la Porte du Martray, le projet de construction d'un éco-quartier au Grillemont, la dynamisation du centre-ville, les nouveaux équipements sportifs, ou encore la création de zones d'activités économiques.

Autant de projets qui seront mis en avant à l'occasion de ce temps fort de la vie économique locale au rayonnement régional.

### 30% de nouveaux exposants

Concrètement, la 37<sup>e</sup> foire expo de Loudun réunira 130 exposants, dont une dizaine "d'institutionnels" (Mairie, Conseil général de la Vienne, Communauté de communes du Pays Loudunais...) et 30% de nouveaux exposants. Ce qui confirme l'attractivité de cette manifestation d'envergure qui prendra ses aises sur le boulevard du 11 novembre et dans les locaux du Centre culturel flambant neuf.



Cerise sur le gâteau, le Comité d'expansion agricole a prévu d'y implanter sa ferme traditionnelle. Son thème cette année ? Le jardin des secrets...

A noter enfin que l'entrée de la foire-exposition est gratuite.

## Le centre-culturel rénové sera inauguré à l'occasion de la 37<sup>e</sup> foire-exposition,

**LE DIMANCHE 19 SEPTEMBRE 2010 À 10H30**

Le Centre Culturel rouvrira ses portes pour la foire-exposition. A cette occasion, il y accueillera les stands des collectivités publiques.

Les travaux de rénovation notamment du plancher, de la scène, des fauteuils et de l'acoustique, et de l'isolation chauffage permettront de profiter d'un équipement culturel de qualité, remis aux normes actuelles.

Le service culturel donne également rendez-vous les 15,16 et 17 octobre pour un week-end spécial réouverture.



Dessin architecte  
(©FAVREAU-BARRANGER)

# FISAC, vers une nouvelle dynamique !

Afin de redynamiser le tissu économique local et le commerce de proximité, la Ville de Loudun a sollicité un Fonds d'intervention pour les services, l'artisanat et le commerce (Fisac) particulièrement ambitieux.

**A**méliorer l'attractivité de la ville et dynamiser l'activité commerciale de ses enseignes : le plan Fisac, mis conjointement sur pied par l'Union commerciale, la Ville de Loudun et la Chambre de Commerce et d'Industrie de la Vienne, préfigure le commerce Loudunais de demain.

ainsi que la diffusion sur tous médias du "qui fait quoi" en Loudunais."

## Un panel d'actions structurantes

Concrètement, le plan d'action élaboré prévoit, outre la création d'un poste de manager de ville, recruté par la Mairie de Loudun, deux autres volets. Le volet associatif avec diverses actions de communication, mais aussi de valorisation de l'offre des acteurs économiques du Loudunais par l'intermédiaire d'une publication, le magazine gratuit "LoudunMag", destiné à promouvoir l'offre de proximité, ainsi que des actions marketing (chéquier remises, base de données, charte qualité...). Et finalement le volet urbanisme intégrant la restructuration de la Place du Portail Chaussée, placée dans un projet global de valorisation du centre-ville. La restructuration de la Place du Portail Chaussée s'intègre dans ce projet global de valorisation du centre-ville.

## Le Fisac, c'est quoi ?

Imaginé par l'Etat en 1989, le Fisac est un dispositif principalement destiné à financer les opérations de création, maintien, modernisation, adaptation ou transmission d'entreprises du commerce, de l'artisanat et des services, afin de préserver ou développer un tissu d'acteurs économiques de proximité.

Les objectifs tendent à dynamiser le territoire, accroître la fréquentation et les chiffres d'affaires, limiter l'évasion commerciale et valoriser l'offre commerciale existante par des actions délimitées et planifiées.

Les aides Fisac se présentent sous la forme de subventions, variant de 20 % minimum pour les dépenses d'investissement matériel, à 50 % maximum des dépenses de fonctionnement et d'investissement immatériel.

D'ores et déjà, l'Union Commerciale a élaboré des pistes d'actions essentielles afin de renforcer son attractivité. "La première réunion-débat animée il y a un an par Thibault Le Carpentier, consultant national dans le domaine du commerce, avait permis de réfléchir sur le commerce de demain, concède Nadia Knoploch, vice-présidente de l'Ucial. Les réunions suivantes nous ont amenés à concrétiser différentes pistes d'actions principalement axées sur la valorisation de l'image des commerçants,

## ENTREPRENDRE

### Edena médical : à fond la forme !

Edena médical conçoit et commercialise des lits médicalisés et du mobilier destiné à équiper les maisons de retraites et les hôpitaux. Dans le cadre d'un projet de développement, l'entreprise a obtenu des aides au titre du fonds de revitalisation mis en place par l'Etat, Vivendi et Géris sur le territoire de Loudun : objectif créer 14 emplois.

**E**dena n'a qu'un seul credo : le bien-être des résidents des maisons de retraite et des hôpitaux que la société loudunaise équipe depuis près de dix ans. Les difficultés liées au démarrage sont désormais bien loin.

Aujourd'hui, à la faveur d'un personnel expérimenté, la capacité de production de la PME loudunaise dépasse les 1 000 lits par mois. Edena devient un acteur de référence. Depuis 2008, la production a été multipliée par deux.



EDENA PRODUIT  
PLUS DE 1 000  
LITS PAR MOIS

Le chiffre d'affaires s'élève aujourd'hui à 7 millions d'euros. "Nous proposons une offre complète, de la conception à la commercialisation, en passant par l'installation et le service après vente. C'est notre principale force", précise son PDG, Dominique Fouquet. Ses clients sont aussi bien les grands groupes privés que les établissements publics.

### Capacité de création et d'innovation

Consciente qu'elle évolue sur un marché hyper concurrentiel, Edena joue la carte de l'innovation, de la qualité, de la proximité et du service,

mais aussi du "made in France" en faisant travailler des sous-traitants du Loudunais (menuisiers, métallurgiste et CAT voisin...), soit une cinquantaine de personnes en plus de la vingtaine de salariés intégrés dans l'entreprise.

"Notre société possède de nombreux atouts, explique Dominique Fouquet. Structure très légère et très réactive, Edena médical se démarque de ses concurrents par une capacité de création et d'innovation qui lui permet de répondre aux attentes d'un marché en perpétuelle évolution."

## Le fonds de revitalisation, c'est quoi ?

C'est une aide au développement des entreprises industrielles ou de service à l'industrie, et à la création d'emplois, versée par Vivendi et cumulable avec les aides publiques. Ce mécanisme permet d'obtenir des subventions par emplois créés débloquant des prêts participatifs. L'aide peut atteindre les 12 500 € par emplois créés.

Pour tous renseignements, contactez Thomas Porchet à la Mairie de Loudun  
05 49 98 15 38

## EN BREF

### Le terrain synthétique sort de terre

**L**e nouveau terrain de football de Loudun sera inauguré le 6 novembre prochain. L'implantation de la pelouse synthétique, réalisée en septembre, était la dernière phase des travaux d'aménagement qui ont duré trois mois. Ce terrain constituera un avantage indiscutable pour le club de foot de la ville et les scolaires qui pourront désormais l'utiliser sans contrainte 24h/24 et 7/7. Les coûts d'entretien seront considérablement réduits. Ils s'élèveront à 4 000 € par an contre 30 000 € pour un traditionnel terrain en herbe.



## Mateduc Composites à la fibre !

Spécialisée dans la conception de pièces à base de fibre de carbone, Mateduc Composites continue d'innover dans un secteur de pointe. Elle est installée depuis cette année dans les ateliers-relais de la Ville de Loudun.

**S**ans faire de bruit, la société Mateduc Composites poursuit son bonhomme de chemin. Reprise en 2008 par Christophe Chiron, un ingénieur composite formé à l'Université de Bordeaux, l'entreprise loudunaise diversifie alors ses activités et se lance dans la conception et la fabrication de pièces à base de fibres de carbone. "La société s'est spécialisée dans tout ce qui touche aux tubes, profilés et plaques en carbone", précise son dirigeant, plus que jamais conscient qu'il faut

innover et placer sa société sur un nouveau marché.

### Formule 1 des mers

Deux ans plus tard, les principaux clients de Mateduc Composites sont issus des secteurs de pointe, de l'aéronautique, du nautisme et du sport où les technologies innovantes sont légions. Mais aujourd'hui, l'axe de développement de la société réside surtout dans la conception de pièces pour les chantiers nautiques. "Plus particulièrement pour la filière compétition via les Formules 1 des mers et les navires de luxe", illustre Christophe Chiron, bien décidé à faire de sa société un acteur incontournable dans le domaine des matériaux composites.

LA FIBRE DE CARBONE CONSTITUE  
LE CŒUR DE MÉTIER DE MATEDUC  
COMPOSITES

## URBANISME

# La place du Portail Chaussée plus sûre

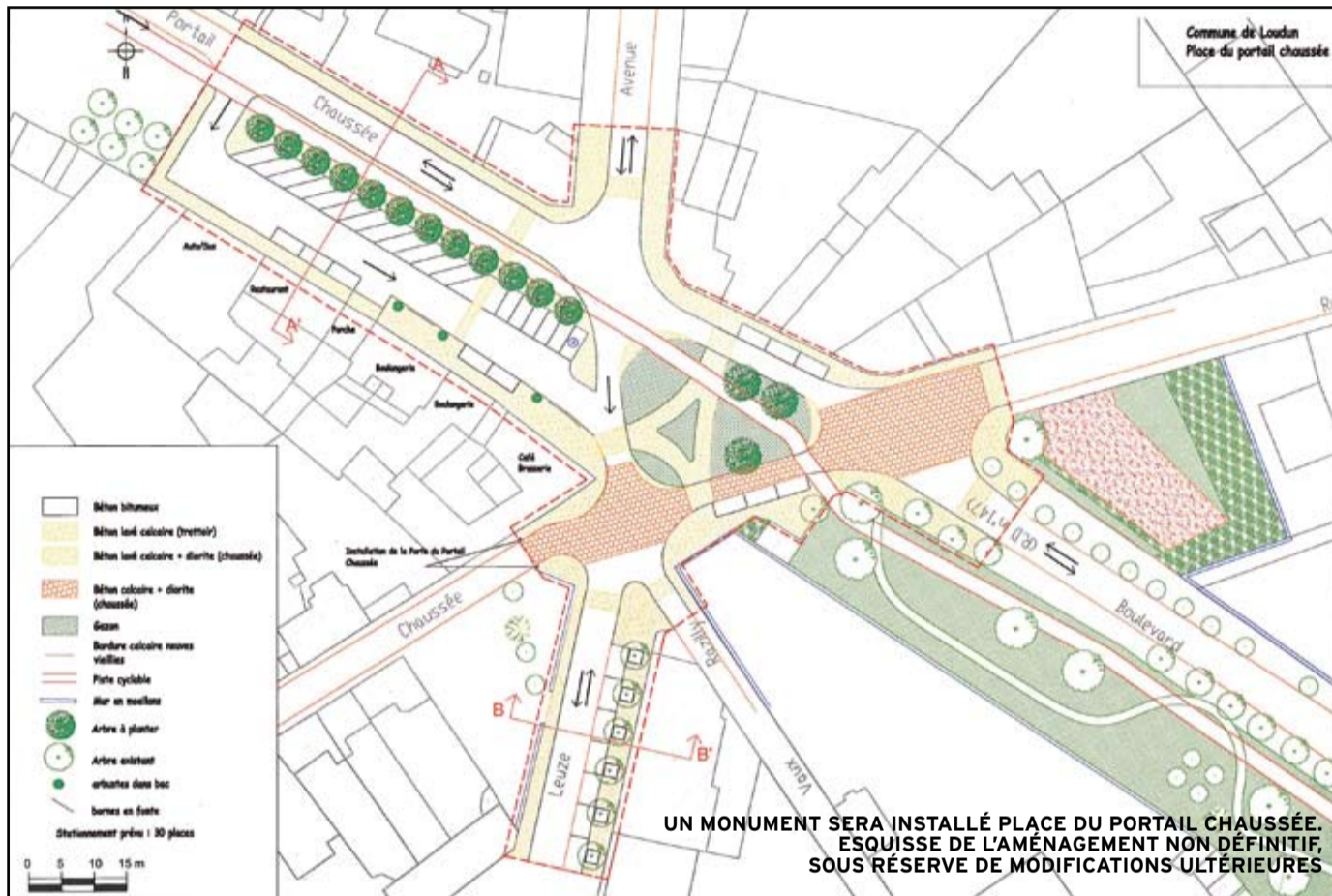
**Début 2011, les feux tricolores de la place du Portail Chaussée laisseront place à un rond-point franchissable par les piétons. Le premier épisode d'une campagne de rénovation des boulevards.**

Un rond-point doit-il forcément rester rond ? En tout cas, dans le projet de rénovation de la place du Portail-Chaussée, les feux tricolores seront remplacés au début de l'année 2011 par un rond-point... triangulaire.

Cet espace, engazonné et parsemé d'arbres, permettra le passage des piétons. Exit les trottoirs obstruant les déplacements des personnes à mobilité réduite ! De quoi faciliter la traversée du boulevard.

"Nous souhaitons redonner à ce carrefour sa vocation d'entrée de ville. Mais l'objectif principal consistera à améliorer la sécurité et à réduire la vitesse sur ce boulevard", explique Samuel Brochard, adjoint en charge de l'urbanisme à la Mairie de Loudun. Le marquage au sol, les matériaux utilisés pour le revêtement, le rétrécissement de la chaussée... Tout devrait inciter les automobilistes à ralentir.

La mode est aux déplacements doux. Piétons et cyclistes auront donc la part belle dans ce nouveau dispositif. A terme, une piste cyclable parcourra le tour de la ville. Et sur les boulevards qui entourent le centre de Loudun, tous les carrefours subiront le même traitement que la place du Portail-Chaussée. La mutation est en marche.



## URBANISME

# Le développement durable au cœur du PLU

**Le Plan Local d'Urbanisme en gestation prend en compte les problématiques environnementales via l'AEU. Explications.**

Le futur éco-quartier de Grillemont, à Loudun, sera un exemple en matière de développement durable. Prévu à court terme, son aménagement répondra parfaitement aux préceptes du Grenelle de l'environnement. Les déplacements doux (bus, vélo, marche à pied...) seront privilégiés. Mieux orientées par rapport aux vents et au cheminement du soleil et édifiées en matériaux spécialement étudiés, les constructions nouvelles auront vocation à réduire leurs consommations d'énergie. Qu'elles soient collectives ou individuelles.

### Réduire notre impact sur l'environnement

En bref, cet éco-quartier constituera le point culminant de l'Approche environnementale de l'urbanisme (AEU) telle que la conçoit l'équipe municipale. Toutefois, les services de la Mairie n'attendent pas la destruction des tours de Grillemont (la première est prévue à la fin de l'année) pour mettre en œuvre cette « approche ». Un document retraçant l'ensemble des changements à venir a été annexé au Plan local d'urbanisme. Tous les Loudunais ont pu le consulter dans le hall de la Mairie durant ces derniers mois.



Réduire l'impact de notre vie quotidienne sur l'environnement. Aussi simple qu'elle paraît, cette idée pourrait bien devenir l'enjeu majeur des prochaines décennies. Favoriser l'urbanisation des zones déjà desservies par les transports en commun, développer le tri des déchets, réutiliser les eaux pluviales à grande échelle, privilégier la gestion différenciée des espaces verts, limiter les sources de bruits sont autant de concepts à appliquer sur le terrain. Et dans le centre-ville, les fonds de soutien mis en place pour réhabiliter les vieux bâtiments contribueront également à améliorer leur efficacité énergétique. Le chemin est tout tracé.

## JEUNESSE

# Les enfants votent pour un skatepark

**Le Conseil municipal des enfants poursuit ses travaux. Au rang des priorités de ses jeunes élus, la création d'un skatepark.**

Depuis son élection en décembre 2008, le Conseil municipal des enfants (CME) de Loudun ne chôme pas. Issus des collèges Joachim-du-Bellay et Chavagnes, des écoles Jacques-Prévert, Martray et Saint-Joseph, ainsi que de l'Institut Médico-Educatif de Véniers, ses 31 membres foisonnent d'idées. Pour preuve, les volumineux comptes-rendus rédigés à l'issue de chaque séance qu'il suffit de consulter sur le site de la Ville ([www.ville-loudun.fr](http://www.ville-loudun.fr)).

Le 4 mars dernier, les enfants présentaient leur projet de skatepark. Celui-ci verra le jour à l'automne dans le prolongement du réaménagement complet du stade de football. Ce nouvel équipement de loisir répondra aux attentes des jeunes Loudunais qui pourront alors s'adonner à la pratique du roller, du skateboard et du BMX en toute liberté sur un équipement adéquat.



### Nouvelle élection à la Toussaint

À la rentrée, le CME reprendra ses travaux avec, notamment, une réflexion sur les nombreux parcs et aires de jeux. Les élus travailleront également en partenariat avec les services de la Mairie sur les tracés des pistes cyclables. Et afin de mieux informer les Loudunais de ses travaux, la commission communication sera développée.

Enfin, sachez que la campagne est lancée ! Avant les vacances de la Toussaint, un nouveau CME composé d'élèves du CM1 à la 5e verra le jour. Et avec lui, de nouvelles idées.

## EN BREF

# Un été animé pour la jeunesse

Quad, moto, karting, vélo, accrobranche, canoë, football, squash, Laser Game, activités lecture à la Médiathèque, piscine, cinéma, théâtre, rencontres inter-jeunes... Les activités n'ont pas manqué pour la centaine de jeunes Loudunais qui a côtoyé l'Accueil de Loisirs de la commune et participé à la Caravane des Sports du Conseil général de la Vienne. Avec en prime, des mini-camps équitation pour les 6/8 ans, cani-rando et énergies renouvelables pour les 9/11 ans, tandis que les ados s'adonnaient aux joies du catamaran et de l'équitation.



## EN BREF

# Chantier d'insertion : premier bilan

Quatre mois après la mise en œuvre du chantier d'insertion lancé par le Centre d'action communale (CCAS) et la Ville de Loudun, l'heure du premier bilan a sonné. Sur le terrain depuis le 3 mai, huit stagiaires s'activent aux abords de la Promenade de la Lice. Après s'être attelés à la restauration du muret, les stagiaires ont attaqué, début septembre, la rénovation des murs du jardin. L'occasion de mettre en pratique l'initiation à la taille de pierre que ces demandeurs d'emploi en voie de réinsertion professionnelle ont suivie pendant deux semaines.



# Agenda

DU 3/09 AU 31/10  
SAUF LUNDI

**EXPOSITION DE  
MARIE-MICHELLE  
ESNARD  
ET JEAN-PIERRE  
DALL'ANESE**

> COLLEGIALE STE CROIX

LES 18 ET 19/09 DE 14H30 À 17H30

**PORTES OUVERTES AU  
MUSEE RENAUDOT**

> MUSEE RENAUDOT

DU 18 AU 22/09 À PARTIR DE 10H

**FOIRE-EXPOSITION**

> BD DU MARÉCHAL LECLERC

8/10 À 20H30

**DEFILE DE MODE ORGANISE  
PAR L'UCIAL**

> CENTRE CULTUREL

9 ET 10/10

**WEEK-END MYCOLOGIQUE  
EN LOUDUNAIS**

> OFFICE DE TOURISME

21/10

Spectacle scientifique

**"GALILEE 1610, LE  
MESSAGER CELESTE"**

Organisé par le Lycée Guy Chauvet  
> CENTRE CULTUREL

Renseignements :

office de tourisme de Loudun au  
05 49 98 15 96 ou [ot.loudun@orange.fr](mailto:ot.loudun@orange.fr)

Toute l'actualité culturelle de Loudun  
sur [www.ville-loudun.fr](http://www.ville-loudun.fr)

23/10 À 10H00

**CONGRÈS DÉPARTEMENTAL  
DES SAPEURS POMPIERS  
DE LA VIENNE**

Organisé par l'Union Départementale, le  
centre de secours de Loudun et le SDIS86  
> PLACE DE LA MAIRIE



DU 5/11 AU 12/12  
SAUF LUNDI

**EXPOSITION  
ALAN HALLIDAY  
"LOUDUN  
CACHÉ"**

> COLLEGIALE SAINTE-CROIX

9/11 À 12H00

**19<sup>E</sup> PRIX RENAUDOT DES  
LYCEENS**

> LYCEE MARC GODRIE

21/11 DE 09H À 19H

**SALON DU LIVRE**

> COLLEGIALE SAINTE-CROIX

DU 25/11 AU 2/12 À PARTIR DE 14H

**RECEPTION DES LAUREATS  
DU PRIX RENAUDOT DES  
LYCEENS**

> CENTRE CULTUREL

## MISSION LOCALE NORD VIENNE

Le 16 novembre prochain, La Mission Locale Nord Vienne, en partenariat avec la Région Poitou-Charentes organisera un temps de rencontre sur le thème de la formation en pays Loudunais.

L'objectif est d'informer le public sur les possibilités de formation qui correspondent à la demande d'emploi du Loudunais. Cette manifestation s'adresse particulièrement aux demandeurs d'emploi ayant exercé une activité saisonnière qui souhaitent se qualifier.

Seront présents : les organismes de formation, des employeurs, Pôle Emploi ainsi que des organismes d'aide à la mobilité (l'association Dynamob), accès au logement (Collectif Loudunais pour le Logement) et au financement des formations (Région Poitou-Charentes, Pôle Emploi, CIDFF, FAFSEA, Fongecif).

Le public est attendu à la Salle des fêtes de la mairie de Loudun (rue Gambetta), de 9 heures à 12 heures pour une table ronde suivie par des rencontres individuelles avec les intervenants sur leur stand.

Pour tout renseignement supplémentaire, contactez la Mission Locale Nord Vienne au  
**05 49 22 40 89**

## MOTS DE L'OPPOSITION

### La Nature n'est pas éternelle

Marées noires, incendies de forêts, tremblements de terre, sécheresses, restriction d'eau et bien d'autres phénomènes "naturels" se manifestent de plus en plus souvent.

Augmentation de l'électricité, du gaz, de l'eau, des matières premières comme les céréales entraînent un accroissement des dépenses, entamant des budgets familiaux notamment les plus faibles de manière inquiétante.

Tout cela demande à chacun de faire des efforts et en premier lieu les collectivités. Et Loudun n'est pas vraiment à la pointe du fer de lance du développement durable.

Une municipalité doit générer des économies d'énergie afin de réduire la dégradation de la planète et ses dépenses budgétaires.

A quand un plan de réduction de la pollution lumineuse permettant de réduire la facture électrique ?

A quand l'installation de panneaux solaires sur les bâtiments municipaux permettant des économies d'énergie et éventuellement de favoriser l'emploi ?

A quand l'installation systématique de récupérateurs d'eau enterrés dans les nouveaux lotissements pour limiter la consommation d'eau et les factures ? Il existe des solutions mais encore faut-il le vouloir.

Un exemple ?

A chaque commémoration se déroulant successivement à Véniers, Rossay et Loudun, une armada de véhicules serpente à la queue leu leu dans la campagne loudunaise. Et bien que la municipalité organise un transport en commun pour rallier ces différents points de rassemblement et limiter l'émission de carbone.

Il me semble qu'il est urgent de mettre en place un début d'adéquation entre la préservation de nos ressources naturelles et notre vie quotidienne au lieu d'organiser à grand coup de pub des manifestations sur de grands thèmes touchant à Dame Nature pour se faire plaisir.

D'autres villes autour de nous, de droite ou de gauche, ont compris l'importance de préserver la Nature par de petits gestes quotidiens alors pourquoi pas Loudun ?

Philippe FORTIN

### Avez-vous passé de bonnes vacances sur la plage de Loudun ou sous d'autres cieux ?

Nous l'espérons...

Ces mois d'été auront certes apporté détente et loisirs aux Loudunais, mais ils ne sauraient faire oublier le manque de dynamisme de l'économie locale.

Nous avons tous à l'esprit l'effritement de nos services : disparition du tribunal, ligne de chemin de fer en sursis, hôtels fermés, rattachement de l'hôpital etc...

En même temps, nous avons tous à l'esprit les promesses qui ont amené cette équipe à la mairie :

- Où sont les entreprises qui devaient faire pousser un Viennopôle ?...

- Où en est le projet de la zone commerciale, et l'usine agro-industrielle ?

Comment profiter des loisirs, s'il n'y a pas de travail ?

Aujourd'hui, les Loudunais n'ont toujours que des promesses qui tardent à se réaliser.

Suffira-t-il longtemps de nous proposer des loisirs pour répondre à nos attentes ?

Les Loudunais ne se contentent pas de la situation actuelle.

Il est temps que de nouveaux projets se réalisent.

Nous voulons du concret, il y va de notre avenir.

Joël DAZAS - Catherine BOILAIVE  
Marie Claude BOUCHET  
Nathalie GIANANTI  
Françoise DUBOIS



### Ville de Loudun

Hôtel de Ville  
1, rue Gambetta  
BP 65  
86206 Loudun Cedex  
Tél. 05 49 98 15 38  
Fax 05 49 98 12 88  
Courriel :  
[mairie@ville-loudun.fr](mailto:mairie@ville-loudun.fr)  
[www.ville-loudun.fr](http://www.ville-loudun.fr)  
Dépôt légal à parution

Directeur de publication  
**Elefthérios Benas**  
Directeur rédaction  
**Thomas Porchet**  
Assistance rédaction  
**Net&Presse-i**  
Mise en page  
**Blue Com**  
Crédits photos  
**Ville de Loudun**  
**Net&Presse-i**  
Impression  
**Megatop, Naintré**



PENDANT TOUTE LA DUREE DE LA FOIRE-EXPO

Les animations de la ferme découverte sur l'espace agricole  
Les expositions du Pôle Espaces Publics au Centre Culturel

Détail des expositions et des animations sur [www.ville-loudun.fr](http://www.ville-loudun.fr)



**Demandez le programme !**

18 SEPTEMBRE

10h : Ouverture

Après-midi : battage à l'ancienne, présentation caprine...  
Soirée : spectacle déambulatoire et animations pour tous

19 SEPTEMBRE

10h30 : Inauguration officielle de la 37<sup>ème</sup> Foire-Exposition de Loudun

Matinée : marché du Comité, légumes, fruits, fleurs  
Toute la journée : Sylvio Bolino (mime suiveur des Champs-Elysées, sosie de Charlie Chaplin)

20 SEPTEMBRE

Toute la journée : conférences et exposition caprines  
Soirée : spectacle sur scène et animations pour tous

21 SEPTEMBRE

Après-midi : présentation d'élevages équin  
Soirée : spectacle équin

22 SEPTEMBRE

Matinée : foire aux chevaux  
Après-midi : tirage des tombolas et animations pour les enfants

La communauté de brigades de LOUDUN tiendra un stand pendant la foire exposition de LOUDUN pour informer sur les métiers de la gendarmerie. Une réunion aura lieu également dans les locaux de la mairie en novembre.