

LE COLLECTIF LA BOUÉE PRÉSENTE UNE COMÉDIE 100 % RÉCUP'

RIEN NE SE PERD



UNE PIÈCE DE ET AVEC
Blandine Bury
Cindy Doutres
Pierre Gascoin
Diana Laszlo
Vincent Londez
Romain Vissol

ET AVEC LA PARTICIPATION AMICALE DE
Molière • Shakespeare • Hugo • Tchekhov • Corneille
Pirandello • Racine • Tourgueniev • Goethe • Ibsen
Marivaux • Beaumarchais • Goldoni • Flaubert • Gorki
Calderón • Labiche • Kleist • Dumas • Courteline
Strindberg • Rostand • Musset • Wilde • Feydeau • Panizza
Gogol • Viau • La Fontaine • Nemirovsky

MISE EN SCÈNE
Béatrice
de La Boulaye

FONDATION
NICOLAS
HULG
COUP DE
CŒUR 2014

Le Collectif La Bouée

en co-production avec **l'ARDC La Maline** - île de Ré
avec la participation du **Théâtre Le Nickel** - Rambouillet
et avec le soutien de **La Région Poitou-Charentes**

présente

RIEN NE SE PERD

Création collective 100% récup

de et avec

Blandine Bury, Cindy Doutres, Pierre Gascoin, Diana Laszlo, Vincent Londez, Romain Vissol.

Mise en scène
Assistée de

**Béatrice de La Boulaye
Valentine Mabile**

Direction musicale

Pierre Gascoin

Création costumes
Assistée de

**Nousch Ruellan
Elise Leliard**

Consultants scénographie

Rachel Marcus & Paul Allain

Construction

Stéphane Foulquier

Création lumières
Assisté de

**Olivier Germain
Gildas Le Gurun**

Durée du spectacle : 1h15

CONTACTS

PRODUCTION

La Bouée
3, rue de La Grenouillère
17 880 Les Portes-en-Ré
+33 6 10 93 56 96
labouee@gmail.com



PRESSE

Nicole Herbaut de Lamothe
13bis, rue d'Aumale - 75009 Paris
+33 (0)1 48 78 02 50
herbaut.delamothe@wanadoo.fr
Assistée de Marie Vissol

DIFFUSION

Xavier ELICHEGARAY
Jean-Noël MOREAU
SCENES TCHANKEES
Espace Montaigne
141 avenue Montaigne
33160 Saint Médard en Jalles
+33(0) 9 82 24 98 20
xavier@scenestchankees.fr
jean-noel@scenestchankees.fr



NOTE D'INTENTION

Au départ, il y a l'envie de jouer avec les contraintes que nous impose notre époque : la crise économique, le drame écologique, et d'en faire la base de notre énergie créative pour en faire un spectacle ludique et décomplexé.

Nous avons donc rassemblé les plus grands textes du patrimoine théâtral du droit commun et en avons exploré les répliques les plus connues, les plus flamboyantes, les plus surprenantes, les plus émouvantes, puis fabriqué une comédie absurde où les plus grandes plumes se côtoient.

Nous avons fait appel à nos réseaux sociaux et rassemblé les emballages nécessaires à la fabrication de costumes ingénieux et esthétiques pensés par l'œil aiguisé et la main habile de notre costumière.

Et puis nous avons fait appel à la Société Derichebourg Environnement pour rassembler les matériaux indispensables à nos décors.

Et c'est en pénétrant ce monde du recyclage et du traitement des déchets que nous avons pris conscience de l'ampleur de la catastrophe écologique dont nous sommes tous jours les acteurs.

En France, on compte 391kg de déchets par an par habitant dont 90 % pourraient être recyclés (27%) ou traités biologiquement (63%)

En Europe, ce sont quelques 2,7 milliards de tonnes de déchets municipaux qui sont générés chaque année.

Dans le monde, tous les ans, ce sont 20 milliards de tonnes de déchets qui sont déversés dans les océans.

Loin de rendre notre discours moralisateur ou catastrophiste, nous souhaitons au contraire, apporter un discours optimiste autour d'un sujet trop souvent tu, car gênant ou réservé aux écologistes, quand il devrait concerner tout le monde.

La maxime du chimiste Lavoisier "rien ne se perd, tout se transforme" est pour moi la définition même de la création artistique, mais aussi de la création tout court : création d'énergie, création d'objet, création de capital, création d'activité, etc.

Notre propos est uniquement de prouver que c'est l'énergie humaine qui est capable d'assembler et de transformer ces éléments et ainsi de freiner l'ascension fulgurante du règne de « la poubelle ».
Nous souhaitons que notre approche ludique et sans gaspillage, puisse servir cette mission d'urgence.

Mieux vaut en rire que de l'ignorer.

Béatrice de La Boulaye
Octobre 2013

PRESSE

« Un délire éco-créatif génial »

BFM TV

« Imagination débridée, originalité du propos et mise en scène rieuse : en une heure vingt, le monde est redevenu plus vivable »

À nous Paris

« En allant voir *Rien ne se perd*, on pose une petite pierre sur la sauvegarde de la planète et de sa conscience, si elle en a encore une... Avant de rentrer lire et trier ses déchets.

Un rire éducatif, on vous dit ! »

Artistik Rezo

« Une folie hilarante »

Paris Match

« C'est habilement fait. Amusez-vous à reconnaître Molière, Racine, Tchekhov, Feydeau »

Pariscope

« Tirons un coup de chapeau au formidable travail des costumes (...) qui composent un univers aussi drôle que réussi »

Froggy's delight

« C'est drôle, c'est original et c'est écolo »

Paris Première

LA METTEUR EN SCÈNE



Née en Vendée, Béatrice de La Boulaye est passionnée de théâtre depuis l'enfance.

Après un bac littéraire et théâtral, elle fait deux années de Classes préparatoires Littéraires au Lycée Camille Guérin de Poitiers puis une Bi-Licence Anglais-Théâtre à La Sorbonne Nouvelle à Paris. Elle part ensuite faire sa maîtrise de Théâtre à Trinity College, Dublin, où elle découvre la mise en scène et développe une véritable dévotion pour Samuel Beckett.

De retour d'Irlande, sa passion pour Beckett se mêle à une envie pressante de s'exprimer par la mise en scène.

En parallèle d'un début de carrière de comédienne, notamment pour la télévision (*KD2A* sur France 2), elle se lance alors dans la production et la mise en scène de *Fin de partie*, de Beckett. La pièce est jouée pendant 2 ans au Théâtre de Nesles, à Paris, et sera vue par Philippe Lefebvre et Michèle Cassegrain, du Moulin du Roc (Niort), qui encouragent alors Béatrice à renouveler l'expérience en lui proposant une résidence pour sa prochaine création.

Ainsi est né le projet de *L'Ecume des Jours*, de Boris Vian. Très attachée à son pays, Béatrice tient à y implanter sa compagnie. La Bouée s'installe alors à l'île de Ré (en Juin 2006) et sa première création (*L'Ecume*) sera co-produite par plusieurs structures de Poitou-Charentes (CAC Moulin du Roc, Gallia Théâtre, Scène conventionnée de Saintes, ARDC La Maline à l'île de Ré, Le Carré Amelot de La Rochelle et L'EMCA d'Angoulême). Le projet est soutenu par la DRAC mais aussi la Région Poitou Charentes et le Département de Charente Maritime.

Après 3 ans de représentations à Paris et en tournée, avec son lot d'aventures en tout genre le « Collectif La Bouée » est devenu une véritable petite famille artistique et ne compte pas s'arrêter là.

Par ailleurs membre co-fondateur des Airnadette (ce collectif qui recycle les bandes sonores du cinéma, de la télévision et de la musique pour raconter leur propre histoire), Béatrice suggère alors au Collectif la Bouée une toute nouvelle création théâtrale : une réflexion sur le gaspillage culturel et le recyclage des matières artistiques.

Enthousiaste, la petite famille se relance alors dans une nouvelle exploration artistique : *Rien ne se perd*.

Mise en scène

2005-2008 ***Fin de partie***, de Samuel Beckett (70 représentations)

Mise en scène et co-auteur de l'adaptation :

2008-2011 ***L'Ecume des jours***, de Boris Vian (116 représentations – Théâtre Dejazet, Théâtre de l'Épée de bois (Cartoucherie) et tournée)

Comédienne et co-auteur :

2011-2013 ***Airnadette, La Comédie Musiculte***, m.e.s de P-F Martin Laval (74 représ.)

2013 ***Airnadette, We Will Dub You*** (26 représentations)

L'ECRITURE

Durant une année, le Collectif a écrit le texte de cette création selon la méthode suivante :

- À partir des natures des acteurs et de notre culture théâtrale, nous avons établi des Grandes Figures Classiques du Théâtre, ayant chacun une façon de s'exprimer et des caractéristiques très reconnaissables (détaillés sur les pages suivantes).
- Basée sur les grandes lignes narratives classiques, nous avons établi une trame où se mêlent les effets de la tragédie Shakespearienne, ceux du boulevard de Feydeau et ceux de la comédie de Molière.
- Nous avons extrait des milliers de répliques cultes ou propres à chacun des personnages ou encore indispensables à faire avancer la trame de l'histoire.
- Nous avons écrit une pièce en 18 scènes où les plus grandes plumes viennent s'entrechoquer et se marier ou se tifier dans une écriture moderne ludique et absurde.

Voici un extrait : **(le texte intégral sera mis à la disposition des spectateurs curieux)**

SCÈNE 11 : LA REINE - LA PRINCESSE - LE PRINCE - LE TRAÎTRE - LA COQUETTE

La REINE, attirée par les cris, entre dans la cuisine du Palais.

LA REINE Qui est-ce qui gueule comme ça ? C'est Caruso ? (Occupe toi d'Amélie, Feydeau)

LE PRINCE (promis à la PRINCESSE, fille de la REINE) et LA COQUETTE (sœur de la REINE) sont dans une position fort compromettante.

LE TRAÎTRE Oh la charmante surprise ! (Occupe toi d'Amélie, Feydeau)

LA PRINCESSE Ciel! Mon Mari!... (Tailleur pour dames, Feydeau) Horreur! Non, non, c'est impossible, cela ne se peut pas ! (Une maison de poupée, Ibsen) Comment il a rompu les fiançailles ! (Mademoiselle Julie, Strindberg)

LA COQUETTE Il m'a prise par le poignet et il me l'a serré... (Hamlet, Shakespeare)

LE PRINCE Ce n'est pas vrai. C'est faux, aussi vrai que j'existe. (Une maison de poupée, Ibsen)

LA REINE Ô rage! Ô désespoir, Ô vieillesse ennemie! N'ai-je donc tant vécu que pour cette infamie? (Le Cid, Corneille)

AU PRINCE

Ah! misérable traître ! menteur! Faiseur de faux serments! (La cruche, Courteline)

À LA COQUETTE

Que les diables t'embrochent, maudite sorcière ! (Le mariage, Gogol) Quel écoëurement! Disparaissez donc! (Faust, Goethe)

AU PRINCE

Rougis, rougis, toi, masse d'infecte difformité, hideur que le cœur ne peut concevoir, tu ne peux trouver d'autre excuse véritable que de te pendre

(Richard III, Shakespeare)

Il veut se justifier

N'ouvre pas la bouche ou je te saute à la figure! Lâche! Lâche! Lâche! (La cruche, Courteline)

AU TRAÎTRE

Donne moi un verre d'eau! (La cruche, Courteline)

LE PRINCE Je ne suis pas dans ma veine ! (Richard III, Shakespeare)

LA PRINCESSE Oh! Maman, maman, je suis bien malheureuse! (Tailleur pour dames, Feydeau)

LE PRINCE *À LA REINE*

N'allez pas vous fâcher... (Un mois à la campagne, Tourgueniev)

LA REINE *AU PRINCE*

Je voudrais vous abattre comme une bête (Mademoiselle Julie, Strindberg)

- LE PRINCE** *Terrorisé*
Comme on tue un chien enragé. C'est ce que vous vouliez dire? (Mademoiselle Julie, Strindberg)
- LA REINE** Niais pétris de boue ! (Hamlet, Shakespeare) Je crois que je pourrais boire dans ton crâne ; je serais heureuse de tremper mes pieds dans ta poitrine; je mangerai ton cœur rôti tout entier ! (Mademoiselle Julie, Strindberg)
- LE PRINCE** Comment peux tu penser... ? (Hedda Gabler, Ibsen)
- LA REINE** Niais pétris de boue ! (Hamlet, Shakespeare) Je crois que je pourrais boire dans ton crâne ; je serais heureuse de tremper mes pieds dans ta poitrine; je mangerai ton cœur rôti tout entier ! (Mademoiselle Julie, Strindberg)
- LA PRINCESSE** *Au PRINCE*
Ah! Vous ne m'aimez plus (Le chandelier, Musset). Vous m'abandonnez !(La cerisaie, Tchekhov)
- LE PRINCE** Ah! Que le sort est injuste! (Le barbier de Séville, Beaumarchais)
- LA REINE** Niais pétris de boue ! (Hamlet, Shakespeare) Je crois que je pourrais boire dans ton crâne...
- LA COQUETTE** Racontez moi quelque chose de drôle (Un mois a la campagne, Tourgueniev)
- LA REINE** Comment peux-tu rester assis là à manger tranquillement des muffins quand nous sommes dans une situation aussi épouvantable, voilà une chose qui me dépasse! (L'importance d'être constant, Wilde).
- LE TRAÎTRE** *Recentrant le débat sur le drame en cours, qu'il a évidemment orchestré.*
Mais que diable allait-il faire dans cette galère ? (Les Fourberies de Scapin, Molière)
- LA PRINCESSE** Je t'aime encore Jason, malgré ta lâcheté (Médée, Corneille)
- LE TRAÎTRE** *Consolant LA PRINCESSE*
Vous si belle, si jeune , si pure encore (Les caprices de Marianne, Musset)
- LE PRINCE** Mais il faut m'écouter... (Le mariage forcé, Molière)
- LA REINE** Ecoutez, scélérats, je vais broyer vos os en poussière, de votre sang et de celle ci faire une pâte. Puis de cette pâte faire un cercueil, et je ferai deux pâtés de vos têtes honteuses. Et je prierai cette catin, votre mère sacrilège, d'avalier sa propre engeance jusqu'à la terre (Richard III, Shakespeare)
- LE PRINCE** Tu es en colère en vérité (On ne badine pas avec l'amour, Musset)
- LA PRINCESSE** Seigneur, mon dieu, que je suis malheureuse! Qu'est-ce que je vais devenir ? (Le chandelier, Musset)
- LE TRAÎTRE** *Philosophe, la berçant*
La joie c'est la peine, la peine c'est la joie ! (Faust, Goethe)
- LA COQUETTE** Je m'ennuie (La cruche, Courteline)
- LA REINE** Va jouer à la balle ! (Baroufe à Chioggia, Goldoni)
Au PRINCE
J'ai envie de te frapper avant que tu parles (Antoine et Cléopâtre, Shakespeare)
- LE PRINCE** Tu es dure avec moi tu sais ? (Boubouroche, Courteline)
- LA REINE** La colère me suffoque...(Le barbier de Séville, Beaumarchais)... Vas, je ne te hais point (Le Cid, Corneille)... je t'abhorre ! (Les Chants de Maldoror, Lautréamont) ... Tu es banni de Vérone. (Roméo et Juliette, Shakespeare)
- Silence. Tout le monde est soufflé. On entend « Il était une fois dans l'Ouest », d'E. Morricone*
- LE PRINCE** Banni !... Banni ! Hors des murs de Vérone, le monde n'existe pas ; il n'y a que purgatoire, torture, enfer, même. être banni d'ici, c'est être banni du monde, et cet exil-là, c'est la mort. Donc le bannissement, c'est la mort sous un faux nom. Par pitié, dis la mort ! L'exil a l'aspect plus terrible, bien plus terrible que la mort. Ne dis pas le bannissement! (Roméo et Juliette, Shakespeare)
- LA REINE** Sortez, Monsieur ! Tout est rompu ! (Un fil à la patte, Feydeau)

CINDY DOUTRES est LA REINE



TRAGEDIENNE
VEUVE
DEPRESSIVE

MEDEE
PHEDRE
ELECTRE
MARIE TUDOR
MARIE STUART
HECUBE
LUCRECE
PHILAMINTE
CASSANDRE

Après avoir pratiqué le théâtre dans une troupe amateur entre 12 ans et 16 ans, elle suit divers cours et stages professionnels (La Rochelle et Bordeaux), notamment avec Pierre Pradinas. En 2001, elle intègre l'Ecole Florent à Paris (Nommée "meilleure comédienne" de sa promotion). En 2004, elle crée sa compagnie (Passe moi l'sel) avec laquelle elle met en scène *Toi et tes nuages*, d'Eric Westphal. Depuis, elle a créé des ateliers théâtre pour enfants et ados, en partenariat avec la Mairie de Rambouillet. Comédienne, on la retrouve sur scène (*La moisissure* de Olgier Kajack, *Barreaux* de Rona Munro etc.) et dans divers téléfilms. Elle intègre le Collectif La Bouée dès sa fondation en 2006. Elle interprète le rôle d'Isis dans *L'Ecume des Jours*, de Boris Vian m.e.s par Béatrice de La Boulaye.

BLANDINE BURY est LA PRINCESSE

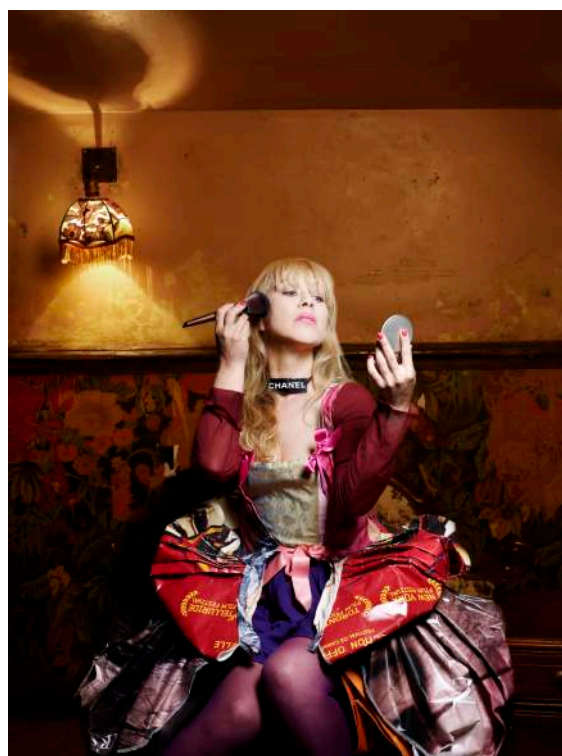


AMOUREUSE
NAÏVE
INTENSE

JULIETTE
ROXANE
CHIMENE
BERENICE
ROSINE
MARIANNE
LUCILE
CAMILLE
NANON

Formée au conservatoire du Vème arrondissement de Paris, Blandine tourne très tôt pour la télévision, notamment dans l'émission Jeunesse de France 2 KD2A (pendant 7 ans!) où elle rencontre Béatrice de La Boulaye, sa partenaire de jeu pendant trois ans. On lui confie par la suite de nombreux rôles titres à la télévision comme dans *Lola*, ou encore *Les Cinq sœurs*, mais aussi au cinéma : *Dans tes rêves* de Denis Thibaut et *One shot* de Marc Esposito. Elle reprend ensuite le chemin des planches avec *Lysistrata* d'Aristophane, m.e.s par Raymond Vinciguerra, *Hors Piste* d'Eric Delcourt et enfin le très joli rôle de Chloé dans *L'Ecume des Jours*, de Boris Vian.

DIANA LASZLO est LA COQUETTE



COMÉDIENNE
INTRIGANTE
VOLUBILE

MARIANNE
MME DE LÉRY
LYSE
SILVIA
LISON
ELMIRE
CELMÈNE
CELIANTE
ARAMINTE

Après une formation aux cours Florent et à la Ligue d'improvisation, Diana Laszlo intègre le Collectif « Le Vilain Petit Théâtre » dirigé par Kéti Irubetagoiena avec lequel elle travaille durant 4 ans et participe à la création de plusieurs spectacles notamment *Haikus de prison* d'Antoine Volodine, joue *On ne badine pas avec l'amour* de Musset au Théâtre National de Chaillot dans le cadre du Festival « Imaginez maintenant », joué au Centquatre et au Théâtre National de Marseille-La Criée. A la télévision, on la retrouve actuellement dans la série *Roxane*, et interprète le second rôle féminin de Katia au cinéma dans le film *Océane*, de Nathalie Sauvegrain et Philippe Apietto.

ROMAIN VISSOL est LE PRINCE



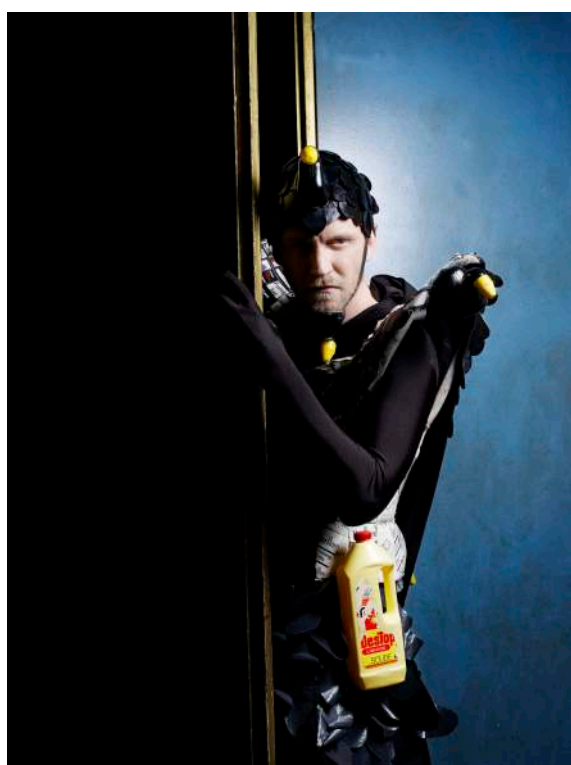
CHEVALIER
FROUSSARD
POÈTE

ROMEO
CYRANO
RODRIGUE
DON JUAN
MAXIME
CASANOVA
CLITANDRE
PÂRIS
THÉSÉE

Issu d'une formation théâtrale sous la direction d'Anne Denieul, Romain tourne rapidement des fictions pour la télévision réalisées par Jean-Louis Lorenzi ou encore Laurent Jaoui. Au cinéma, il joue entre autre dans *L'homme qui voulait passer à la télé* de Amor Arhab et Fabrice Michelin, *Tarif Unique* d'Alexandre Coffre ou encore *Le temps d'un regard* de Ian Flammer. Il tourne dans *La première fois que j'ai eu 20 ans* de Lorraine Lévy.

C'est lors d'un stage dirigé par Safi Nebbou qu'il rencontre Béatrice de La Boulaye, qui lui propose alors le rôle de Colin dans *L'Ecume des Jours*. Romain est également compositeur-interprète.

VINCENT LONDEZ est LE TRAÎTRE



CONFIDENT
INTRIGANT
AMBITIEUX

IAGO
BRUTUS
ALCIBIADE
LORENZACCIO
RICHARD III
JUDAS
POLYNICE
SALTABADIL
MERCUTIO

Après une formation au cours Simon, Vincent se prend de passion pour les personnages Shakespeariens. Il part alors en 2000 à Londres parfaire sa formation à la Royal Academy of Dramatic Art à Londres. Il interprète ensuite les rôles dont il rêvait (Oliver dans *Comme il vous plaira*, Petruccio dans *La Mégère apprivoisée*, Caliban dans *La Tempête* et enfin Roméo dans *Roméo et Juliette*), dans la langue de Shakespeare, c'est le cas de le dire, et sur le territoire anglais. De retour en France, on le retrouve sur la scène de la Comédie Française dans *Léo Burckart*, de Gérard de Nerval, m.e.s par Jean-Pierre Vincent. Il tourne également pour de nombreux téléfilms, notamment *Les Petits Meurtres* d'Agatha Christie, réalisé par Eric Woreth, et quelques films au cinéma.

LE MUSICIEN



PIERRE GASCOIN

Formé à l'Ecole ATLA (Ecole des musiques actuelles) et à la Sorbonne en musicologie, Pierre est compositeur, pianiste, arrangeur et DJ. Il fait sa première composition pour l'écran avec le court métrage-comédie musicale *Les Voiliers du Luxembourg*, réalisé par Nicolas Engel en 2005, qui remportera de nombreux prix en Festivals. Il déménage ensuite à Bordeaux où il fait les arrangements pour l'album « Jeanne » de Damien et les Swing-Lapins. On le retrouve pianocktailiste-bruiteur sur le spectacle de *L'Ecume des jours*. Il s'impose alors naturellement comme pianiste, à l'occasion de l'enregistrement radiophonique de l'adaptation de *L'Ecume* par La Bouée sur France Culture, sous la direction de Jean-Mathieu Zahnd.



LA MUSIQUE

La musique tient une place essentielle au sein des créations de La Bouée, et particulièrement dans ce spectacle, « Rien ne se perd », où elle unifie les différents styles d'écriture en les plongeant dans des nappes d'ambiance qui soutiennent les différentes intensions narratives. Le choix des musiques est ici particulièrement porté sur le détournement (et donc le recyclage) de musiques de films, si propres à créer en un instant atmosphère et nostalgie du cinéphile. Ainsi la plume de Shakespeare rencontre-t-elle à la fois celle de Courteline et d'Hugo, mais aussi les compositions d'Ennio Morricone et autres Danny Elfman (compositeur des films de Tim Burton).

LA COSTUMIÈRE

NOUSCH RUELLAN

Après une formation en arts appliqués et un BTS en design, elle entre aux Beaux Arts et enfin en DMA costumier réalisateur. Elle puise son imaginaire dans la matière même, cherchant des façons de les détourner de leurs utilisations premières. Elle fait ses débuts en atelier haute couture (Givenchy), puis réalise des accessoires de cinéma pour *Gainsbourg* de Joann Sfar, *Indigènes* de Rachid Bouchareb, *Un tramway*, mis en scène par Warlikowski avec Isabelle Huppert.

La conception des costumes de *L'Écume des jours* lui donne l'opportunité d'exprimer son univers librement. Depuis, la **création** de costumes et d'accessoires est devenue son activité principale. Elle travaille notamment sur *Ne m'oublie pas* de Philippe Genty, *L'Avare* de Martine Fontanille, ainsi que pour des artistes tels que Slimy ou les Airnadette.



LES COSTUMES

Les costumes sont faits à partir d'emballages cartons, plastiques, métal, en adéquation avec la psychologie de chacun des personnages

LA PRINCESSE : Produits laitiers divers (pots de yaourt, bouteilles et briques de lait, filets de Babybel, boîtes de camembert, sachets de mozzarella), jouets montés en bijoux

LE PRINCE : paquets de biscuits, boîtes de jouets.

LA REINE : Capsules Nespresso, paquets de café, bracelet en boîte de pâté pour chat.

LE TRÂÎTRE : paquets de cigarettes, emballages de produits toxiques (canard WC, Destop)

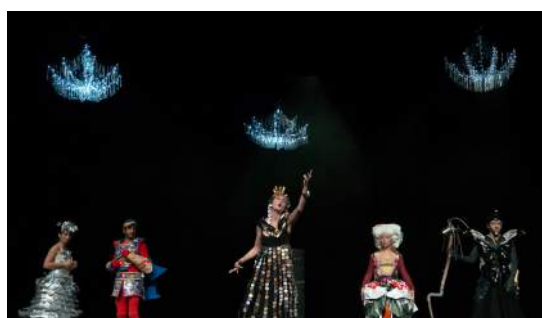
LA COQUETTE : affiches de cinéma, emballages de marques de luxe, chapeau en oreiller éventré, boîtes à chaussures Louboutin aux pieds.

LA SCENOGRAPHE



RACHEL MARCUS

Diplômée en 2002 de l'École Nationale Supérieure Paris-Malaquais, Rachel exerce son métier d'architecte en agences pendant quelques années. Sollicitée d'abord par des connaissances qui travaillent dans le spectacle, elle se découvre une passion pour la scénographie. Elle monte en 2006 sa propre agence d'architecture (Maéma) afin de se laisser libre d'exercer aussi son métier de scénographe. Elle travaille entre autres sur *L'Ecume des jours*, m-e-s par Béatrice de La Boulaye, *Roméo et Juliette*, par Alexis Michalik, *La quatrième sœur*, par Camille Chamoux etc.



LE DÉCOR

Les éléments de décor sont constitués à partir d'encombrants dont on a détourné l'utilisation. Chaque lieu est symbolisé par quelques éléments.

LE JARDIN DU PALAIS : un buisson tropical fait de manches à balais et brosses de balais wc

LA PORTE DU PALAIS : un frigidaire dont on a découpé le fond.

LA SALLE DU TRÔNE : des toilettes

LA SALLE DU BANQUET : des lustres en squelettes de parapluie et couverts en plastique

LE REGISSEUR - INVENTEUR



PAUL ALLAIN

Formé aux Gobelins en photographie et infographie, Paul a le parcours atypique de l'homme libre qui traverse toutes les professions, autant par curiosité que par véritable multiplicité de talents. Paul est un poète bricoleur, tantôt fabricant de décors, tantôt photographe, tantôt Infographiste, tantôt régisseur. Il a contribué à la fabrication des décors de *L'Ecume des Jours*, puis a suivi la tournée en tant que régisseur général.

PARTENAIRES

ARDC LA MALINE

Le Mail
17670 La Couarde-sur-Mer
Dir : Catherine Wojcik
0546299353
ardc@wanadoo.fr

THÉÂTRE LE NICKEL

50 Rue du Muguet
78120 Rambouillet
Dir : Virginie Deliaire
01 34 94 82 77
virginie.deliaire@rambouillet.fr

RÉGION POITOU CHARENTES



DEPARTEMENT DE LA CHARENTE MARITIME



RÉGION ILE DE FRANCE



DERICHEBOURG ENVIRONNEMENT



CALENDRIER DE DIFFUSION

Le 17 octobre 2013 (1 représentation)	Centre pénitentiaire – Saint-Martin-de-Ré (17)
Le 19 octobre 2013 (1 représentation)	ARDC La Maline – La Couarde-sur-mer (17)
Le 8 novembre 2013 (1 représentation)	Théâtre Le Nickel – Rambouillet (78)
Le 27 janvier 2014 (1 représentation)	La Palène – Rouillac (16)
Du 22 janvier au 26 avril 2014 (56 représentations)	Théâtre du Petit Hébertot – Paris (75)
Du 5 au 27 Juillet 2014 (23 représentations)	Théâtre des 3 soleils – 4 rue Buffon – Avignon (84) Festival d'Avignon OFF
Le 6 novembre 2014 (1 représentation)	Théâtre du Martolet – Saint-Maurice (Suisse)
Le 12 décembre 2014 (1 représentation)	Centre Culturel La Margelle – Civray (86)
Le 31 janvier 2015 (1 représentation)	Le Cratère – Saint-Arnoult-en-Yvelines (78)
Du 6 au 7 février 2015 (3 représentations)	La Passerelle – La Villegieu (86)
Le 20 mars 2015 (1 représentation)	Théâtre Municipal – Fontenay-le-Fleury (78)
Le 10 avril 2015 (1 représentation)	La Scène – Limours (91)
Le 11 avril 2015 (1 représentation)	La Silo – Tigery (91)
Le 24 avril 2015 (2 représentations)	Espace Louvroy – Neuilly-Saint-Front (02)
Le 05 mai 2015 (2 représentations)	Centre Equinoxe – La Tour du Pin (38)
Du 4 au 26 juillet 2015 (23 représentations)	Le Pandora – Avignon (84) Festival d'Avignon OFF